

Tchadsjön stiger åter, sedan nederbörden efter två decenniers torka börjat öka igen.

Tchadsjön – flyttfågelfokus i Afrikas mitt

TEXT: CHRISTIAN HJORT,
ULF OTTOSSON & JAN PETTERSSON

MOLN AV BRUSHANAR, jätteflockar av årtor och praktdrag av gulärlor och backsvalar längs Tchadsjön i kvällningen. Brunhök, ängshök eller stäpphök ständigt i luften, dvärgörn och ormörn lite överallt. Från Acaciorna ute på den glesa Sahel-savannen hörs ärtsångare, mästर्सångare och eksångare, i Salvadora-buskarna sitter isabellatörnskator, rödhuvade törnskator och masktörnskator – och ute på brandfälten hoppar de nordiska stenskvättorna ikapp med isabellastenskvättorna. Planen är att starta en europeisk flyttfågelstation här – bl.a som en sydlig förlängning, söder om Sahara, av axeln Ottenby – Capri.

Tchadsjön ligger ganska mitt i Afrika, och mot den gränsar Nigeria, Niger, Tchad och Kamerun. Sjön utgör den lägsta delen av ett vidsträckt, ytterst flackt bäcken, så flackt att bara någon meters höjning av sjöns vattendjup innebär en fördubbling av dess yta. Utsträckningen varierar med klimatet och då speciellt med nederbörden; från "Megatchads" eventuellt ca. 300 000 kvadratkilo-

meter under den fuktigaste perioden för sådär 6000 år sedan, via 25 000 kvadratkilometer vid den senaste kulminationen på 1960-talet, ner till endast ca. 2000 kvadratkilometer efter den svåra torkan på 1970-talet (se satellitbild). De senaste åren har emellertid monsunen åter nått allt längre norrut och just nu stiger sjöns vattenyta snabbt. Byar, som

tidigare flyttat utåt med den vikande strandlinjen, översvämmas och de av "Harmattan" (den varma nordostvinden som blåser på "vintern") uppbyggda systemen av parallella sanddynor förvandlas åter till öar i en grund sjö.

Sand, Acacior och vass

I Niger i norr och Tchad i öster omges sjön i stor utsträckning av öken och halvöken. I Nigeria, som den här artikeln handlar om, har man häruppe i nordost två huvudsakliga miljötyper; sanddynområden associerade med sjöns tidigare strandlinjer, samt gammal sjöbotten. Sandområdena och även delar av den gamla sjöbotten är beväxna med en mer eller mindre gles Acacia-savann av Sahel-typ, den allra torraste varianten. Vissa äldre sjöbottnar utgör dock idag närmast stäpper, oändligt vidsträckta och oändligt flata, medan de som torrlagts sent i stor utsträckning endast är koloniserade av den mycket speciella "busken" *Calotropis procera*. I och kring sjön finns naturligtvis också vidsträckta vassområden.

Klimatet är hårt och inte regnar det mycket. Kanske upp till 500 mm/år när det regnar som

mest, mestadels långt mindre, och ibland regnar det inte alls. Den korta regnperioden är från maj till september, ofta bara mellan juni och augusti. Området är dessutom ett av de hetaste på Jorden, med temperaturen från mars till juli–augusti i huvudsak över +40°C, så avdunstningen är naturligtvis enorm. Det mesta vattnet till sjön kommer också söderifrån, från mer nederbördsrika områden, särskilt via floden Chari.

Fåglar finns det gott om

Visserligen är klimatet krävande, åtminstone för människor och naturligtvis särskilt för européer, men fåglarna tycks trivas och fågelrikedomen kring Tchadsjön är stor. Detta gäller såväl afrikanska arter som de palearktiska flyttfågeln. Många inhemska afrikanska fåglar, t.ex. olika storkar, rovfåglar, biätare och vävare, flyttar hit upp för att häcka under regnperioden. De första flyttfågeln norrifrån anländer redan i juli–augusti, i första hand då arter som häckat kring Medelhavet, och sedan är det full gång i passagen till fram i november, då många dragit vidare söderut. Kvar över vintern i Sahel-savannen blir t.ex. ärtsångare, rödstrupig sångare, mästersångare, rödhuvad törnskata och stenskvätta. I och kring själva Tchadsjön övervintar dessutom mängder av vadare, änder (särskilt årtan är talrik), skäggtärnor och vitvingade tärnor, backsvalor, samt gulärlor av femsex olika raser. De senare två arternas sovsträck är, liksom brusbanarnas enorma kvällsdrag mot sovplatserna, magnifika. Och över alltihopa svävar ett otal rovfåglar; savannörnar, dvärgörnar, ormörnar, slagfalkar, bruna glador naturligtvis, stora mängder kärnhökar av alla tre arterna (brunhök, ängshök, stäpphök), etc., etc.! De svenska Afrikaaterflynden av ängshök har gjorts inte alltför långt härifrån; en Ölandsmärkt fågel i Sudan och en Skänemärkt nere i södra Nigeria.

Svårarbetat paradiset

Gott om fåglar är där alltså, men

lätt att komma dit är det inte – och när man väl är där bör man passa sig! I dagens Nigeria råder av olika anledningar ett visst kaos och utvecklingen går inte alltid framåt. Maiduguri, huvudstad i delstaten Bornu där Tchadsjön ligger, saknar t.ex. för närvarande tidvis kommunal elektricitet, och drivmedel till bilar finns bara på svarta börsen. Landsvägsröveri är dessutom så vanligt att man ogärna exkurerar utan beväpnad eskort. Vagnätet är längst i nordost till stor del obefintligt eller sönderkört, och man får oftast köra fyrhjulsdrift på "bushtracks" bland sanddynerna. Telefonlinjerna når inte hit, så vill man kommunicera med omvärlden får det bli med egen satellittelefon. Dessutom är det som sagt var varmt, djäkligt varmt, även mitt i "vintern"!

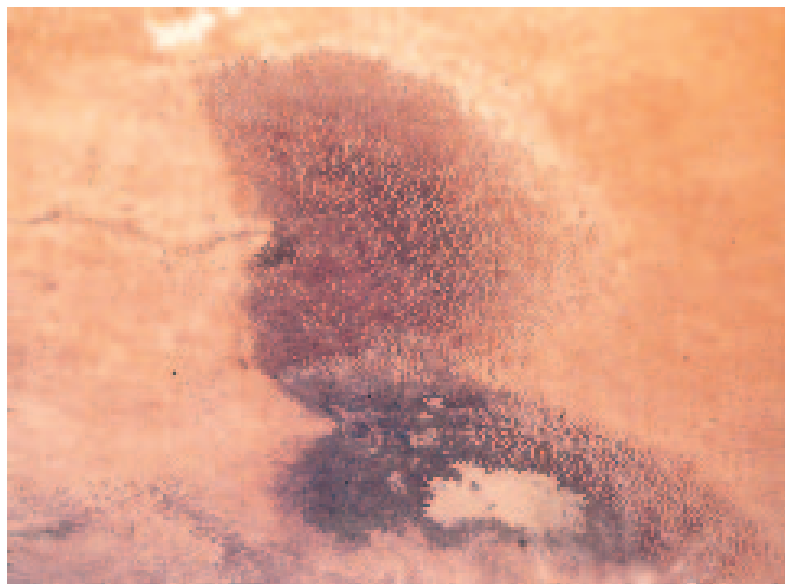
The Lake Chad Bird Migration Project

Under 1960-talet genomförde brittiska ornitologer ett par mycket vällyckade expeditioner till den nigerianska delen av Tchadsjön där man, baserade på en fiskeriforskningsstation vid Malamfatori uppe vid sjöns nordvästra hörn, fångade, mätte, vägde

och ringmärkte palearktiska flyttfåglar. Dessa rastar på våren framförallt i saltbuskarna *Salvadora persica*, vars bär då är mogna och utgör en vital ingrediens i bränslepåfyllnadsprocessen inför passagen över Sahara och Medelhavet (se också artiklar om Ottenby fågelstations arbete i Gambia med samma problemställningar; i *VF* nr 4, 1996, och i *Ornis Svecica* nr 4, 1996).

Resultaten från dessa brittiska expeditioner har spelat stor roll vid diskussionen av flyttfågelnas strategier inför ökenpassagen på våren. Nu är det meningen att verksamheten skall återupptas – med ringmärkning och datainsamling enligt modernaste kunskap vad gäller köns- och åldersbestämning, fettklassning, ruggningsstatus, m.m. Detta för att få fram ett material som bl.a. kan användas just för analys av fåglarnas strategier inför ökenpassagen, särskilt vad gäller energibudgeten, men också för att belysa tidsmässiga skillnader i passagen av olika köns- och åldersgrupper, geografiska populationer, osv. Hur mycket bränsle (mest fett) behöver fåglarna lägga på inför ökenpassagen, som är omkring

FOTO: NASA



Tchadsjön sedd från en amerikansk rymdfarkost under den torraste perioden på 1970-talet. Det mörka (fuktigare) området visar hur stor sjön var vid sitt senaste maximum på 1960-talet. När bilden togs fanns det bara vatten i det djupaste bäckenet längst i söder (det grävita området), utanför Chari-flodens mynning. Floden som rinner in i sjöbäckenet från väster, Komadougou Yobé, utgör gräns mellan Niger och Nigeria och Malamfatori-stationen ligger strax söder om flodmynningen. När den byggdes låg den vid sjöns strand. Baga ligger på udden längre söderut. Lägg märke till alla sanddynerna, som bildas även ute i det temporärt torra sjöbäckenet.

2000 km? Möjligen korsar en del av dem dessutom Medelhavet på samma tankning. Hur löser de problemet med vattenbalansen inför och under ökenpassagen, ja hur klarar de överhuvudtaget värmen, som under våren ofta ligger över +45°C i skuggan? Fångsten skall kombineras med punkt- eller linjetaxeringar, för att ytterligare belysa fågelflyttningens fenologi och artsammansättning. DNA-provtagning skall göras för att urskilja olika populationer, eller åtminstone belysa arternas genetiska variation, och det finns även ett intresse av att undersöka om flyttfågeln är bärare av olika smittämnen.

Projektet planeras som ett samarbete mellan Ottenby fågelstation, nigerianska Nigerian Conservation Foundation och Lake Chad Research Institute, engelska Wetland Trust, samt tyska Vogelwarte Helgoland och den italienska ornitologgrupp från bl.a. Bologna, med vilka Ottenby länge

Yellow-throated Barbet Trachyphonus margaritatus, också kallad Common Pearl-spot. Dess karakteristiska läte bär långt och förgyller morgonen uppe i nordöstligaste Nigeria. En nordisk stenskvätta Oenanthe oenanthe i vinterkvarteret.

samarbetat på Capri. Just anknytningen till Capri är viktig. Ön ligger nämligen centralt i Medelhavet och mitt i stråket för de flyttfåglar som på våren flyger norrut från områdena kring Tchadsjön. Och under sensommaren och hösten ligger Capri i startområdet för de fåglar som drar söderut över Medelhavet och Sahara i riktning Tchad. Tchadsjön har för övrigt förekommit i Ottenbysammanhang tidigare. Redan 1978 (i en artikel i *Oikos*) påvisades ett statistiskt samband mellan variationerna i vattenståndet i sjön (sett som ett uttryck för variationer i nederbörden och därmed i den biologiska produktiviteten i vinterkvarteren) och populationsförändringar hos törnsångare, som de speglas av Ottenbys ringmärkningsciffror.

Två rekognoseringar till området kring Tchadsjön har genomförts, i december 1997 och november 1998, båda under vissa umbäranden. Avsikten är nu att upprätta en fågelstation i den gamla, nedlagda (sjön torkade ut så fisken tog slut) men ändå användbara fiskforskningsstationen i Malamfatori, där brittena ringmärkte på sin tid. Inledningsvis planeras testverksamhet ca. en månad vardera under våren (april) och hösten (oktober) 1999. Därefter – om allt går vägen – skall vi köra två fulla säsonger (februari-maj, och augusti-november) år

2000. Till att börja med. Ottenby skall alltså få ytterligare en sydlig filial, långt söder om Capri!

Nu i höstas var Malamfatori emellertid ett här-läger, fullt av soldater som deltog i "Operation Flush Out", vars syfte är att en gång för alla göra slut på de f.d. rebeller från Tchad som med sin banditverksamhet plågat trakten i årtal. Man har lovat

oss att området skall vara rensat och säkert i god tid innan vi börjar verksamheten där våren 1999.

Tack – till Hasselbladsstiftelsen och A.P. Leventis (som också bidragit med bilder) för ett omfattande finansiellt och logistiskt stöd. Liksom till Phil Hall för all organisatorisk hjälp i Nigeria. ☺

FOTO: CHRISTIAN HJORT

På exkursion utanför Baga vid Tchadsjön för att, omgivna av intresserade ungdomar, titta på det magnifika kvällsdraget av bl.a. brushane och gulärta.